



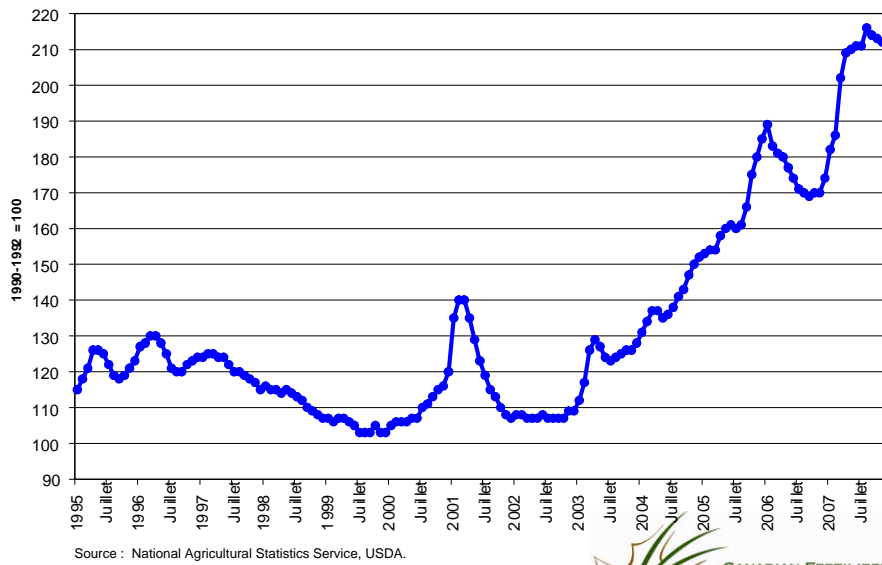
CANADIAN FERTILIZER INSTITUTE  
INSTITUT CANADIEN DES ENGRAIS



# Situation des engrais au Canada et dans le monde

mars 2008

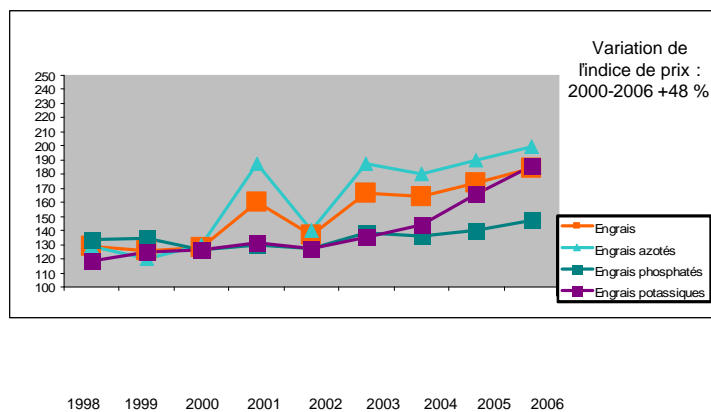
## Indice des prix des engrais aux États-Unis payés par les agriculteurs



Variation de l'indice des prix :  
2000-2006 +83 %

## Indice des prix des engrais au Canada payés par les agriculteurs

Indice des prix des engrais au Canada, 1992=100



Source : Statistique Canada



Variation de l'indice de prix :  
2000-2006 +48 %

Elle se compare à une variation de +83 % de l'indice de prix des engrais aux États-Unis pour la même période, c'est-à-dire de 2000 à 2006

Prix de gros régionaux – Rapport des commerçants				
	Est du Canada \$ CAN	Plaines du Nord \$ US	Ouest du Canada \$ CAN	Nord-Ouest du Pacifique \$ US
Urée	618-641	568-579	575-600	562-595
UAN (solution azotée à 28 %)	349-361	363-367	362-378	395-410
Ammoniac	s.o.	705-722* (FOB)	853-889	766-799
Monophosphate d'ammonium	s.o.	711-722	710-745	761-772

Tous les prix américains ont été convertis en tonnes métriques, en dollars US. Les prix canadiens sont en dollars canadiens.  
Le Dealer Report présente une couverture du marché de gros pour 12 régions d'Amérique du Nord. Le rapport est mis à jour toutes les semaines.  
Les prix relevés ne représentent pas de véritables transactions mais plutôt les conditions du marché perçues par un groupe choisi d'acheteurs et de commerçants.  
Tous les cours s'entendent de prix de gros à la livraison, sauf lorsqu'on indique FOB.  
Source—Pike & Fischer—Utilisé avec permission

\* Le relevé des prix de l'ammoniac dans les Plaines du Nord est FOB, non livré. Le tarif ferroviaire d'expédition de l'ammoniac par rail au Canada s'élevé typiquement entre 80 \$ et 90 \$ la tonne métrique, et le transport par camion aux postes de vente au détail des engrais augmente encore plus les coûts de distribution, étant donné que les distances et, par conséquent, les coûts de transport, ont tendance à être beaucoup plus élevés dans l'Ouest du Canada.



Tous les prix américains ont été convertis en tonnes métriques, en dollars US. Les prix canadiens sont en dollars canadiens.

Le Dealer Report présente une couverture du marché de gros pour 12 régions d'Amérique du Nord. Le rapport est mis à jour toutes les semaines.

Les prix relevés ne représentent pas de véritables transactions, mais plutôt les conditions du marché perçues par un groupe choisi d'acheteurs et de commerçants.

Tous les cours s'entendent de prix de gros à la livraison, sauf lorsqu'on indique FOB.

En général, cette diapositive en date du 28 janvier 2008 présente des prix de gros remarquablement stables pour les engrais sur les marchés canadiens et américains.

L'ammoniac représenterait un problème, selon quelques groupes. Les coûts du transport sont un facteur important dans les mouvements de cet engrais, puisque c'est un gaz pressurisé ou liquéfié réglementé TMD. De plus, bon nombre de nos détaillants souligneraient les normes élevées de sécurité et la formation mises en œuvre par le Conseil de la sécurité en fertilisation de l'ICE. L'Ammonia Safety Program est un chef de file mondial qui a pour objectif d'assurer la sécurité de nos collectivités, clients et employés. L'administration à ce niveau fait assurément partie des coûts de notre industrie – un coût auquel les chefs des services de police et d'incendie, les organismes de réglementation fédéraux et provinciaux et les dirigeants publics, y compris les groupes d'agriculteurs, ont donné leur aval.

**CONDITIONS FAVORABLES  
CE QUI EST ARRIVÉ EN TROIS MOIS**

PRODUIT	30 OCTOBRE 2007	25 JANVIER 2008	ÉCART
BLÉ 1 ROUGE 13,5 PX	5,84 \$/BOISS. 50 BOISS. 292 \$/ACRE	10,11 \$/BOISS. 50 BOISS. 505 \$/ACRE	(+) 213 \$/ACRE
CANOLA LIVRÉ À YORKTON	9,34 \$/BOISS. 40 BOISS. 374 \$/ACRE	12 \$/BOISS. 40 BOISS. 480 \$/ACRE	(+) 106 \$/ACRE
MÉLANGE : 100 35.20.20	466,58 \$/MT 573,58/ACRE	587,62 \$/MT 592,67/ACRE	(+) 19,09 \$/ACRE
DIESEL DY3D 14 CTR	0,75\$/L 10,50 \$/ACRE	0,82\$/L 11,48 \$/ACRE	(+) 0,98 \$/ACRE



HUDYE SOIL SERVICES

25 janvier 2008

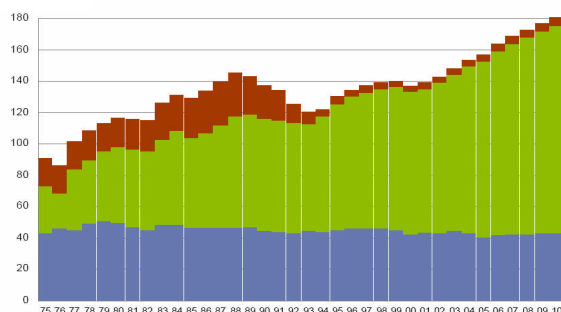
**CONDITIONS FAVORABLES  
CE QUI EST ARRIVÉ EN TROIS MOIS**

PRODUIT	30 OCTOBRE 2007	25 JANVIER 2008	ÉCART
BLÉ 1 ROUGE 13,5 PX	5,84 \$/BOISS. 50 BOISS. 292 \$/ACRE	10,11 \$/BOISS. 50 BOISS. 505 \$/ACRE	(+) 213 \$/ACRE
CANOLA LIVRÉ À YORKTON	9,34 \$/BOISS. 40 BOISS. 374 \$/ACRE	12 \$/BOISS. 40 BOISS. 480 \$/ACRE	(÷) 106 \$/ACRE
MÉLANGE : 100 35.20.20	466,58 \$/MT 573,58/ACRE	587,62 \$/MT 592,67/ACRE	(+) 19,09 \$/ACRE
DIESEL DY3D 14 ACRE	0,75/L 10,50 \$/ACRE	0,82\$/L 11,48 \$/ACRE	(+) 0,98 \$/ACRE

# Aperçu de la demande d'engrais dans le monde

Demande de nutriments dans le monde jusqu'en 2010

En millions de tonnes



Les pays en développement interviennent pour 90 % de la demande

Source : Mosaic/ IFA



Les pays en développement sont à la base de 90 % de la demande

Principaux moteurs de la demande d'engrais dans le monde

Partout dans le monde, les agriculteurs veulent plus d'engrais

Production d'éthanol-maïs aux États-Unis

Approvisionnement alimentaire serré et prix robustes des produits agricoles

Modernisation de l'agriculture en Inde et en Chine

## Évolution de la capacité de production d'urée dans le monde

	2007	2011	
Asie de l'Est	31,4	<b>38,5</b>	
Asie du Sud	13,0	<b>15,2</b>	
Asie de l'Ouest	7,0	<b>10,9</b>	
EECA	6,0	6,9	
Amérique du Nord	5,1	4,9	
Europe	4,6	4,7	
Afrique	2,6	<b>4,3</b>	
Amérique latine	2,6	3,1	
Océanie	0,2	0,2	
<b>Total</b>	<b>72,5</b>	<b>88,7</b>	En million de tonnes

Source : IFA



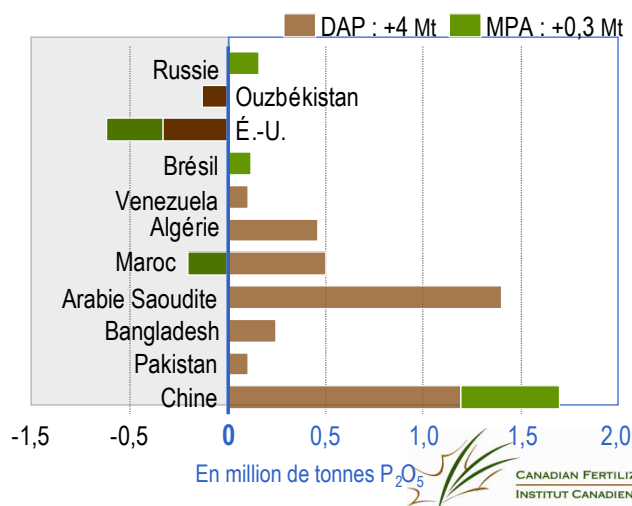
Le plus récent relevé de capacité de l'IFA révèle que près de 50 % des nouvelles usines d'urée pourraient entrer en service entre 2007 et 2011.

Cela se traduirait par une expansion de 22 % de la capacité de production et correspondrait à une augmentation annuelle de capacité de 4 Mt d'azote.

Cette prévision suppose que tous les projets prévus seront entièrement mis en œuvre dans leurs délais respectifs.

Sur une base régionale, l'Asie de l'Ouest et l'Asie de l'Est représenteront ensemble deux tiers de cette expansion. Une nouvelle capacité sortira aussi d'Afrique et d'Asie du Sud.

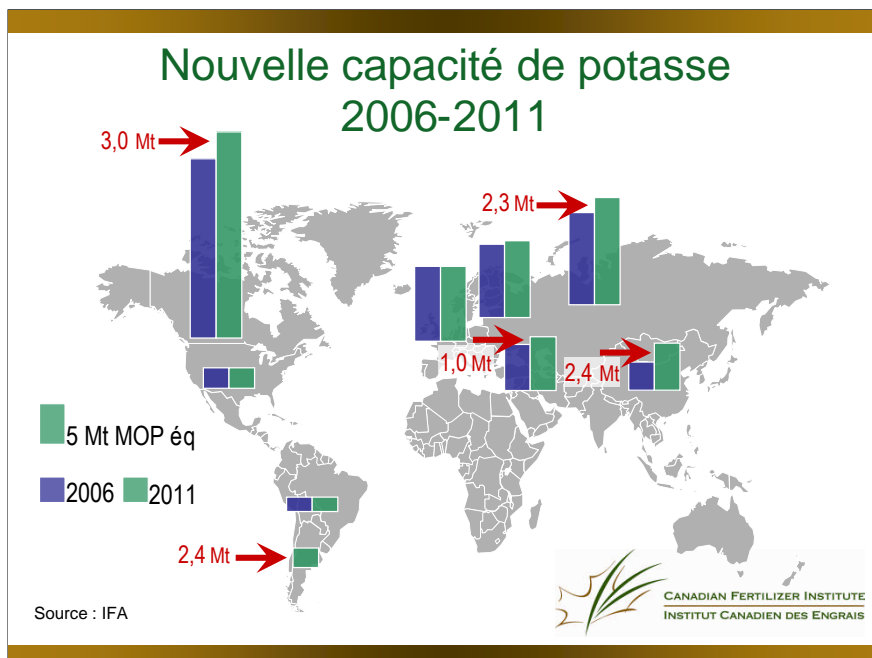
## Évolution principale de la capacité DAP-MPA 2000-2011



Entre 2006 et 2011, l'évolution de la capacité de production d'engrais phosphatés dans le monde concernera essentiellement le DAP dans les pays exportateurs et le MPA en Chine et au Brésil.

Les projets au Brésil, en Chine, au Maroc, au Pakistan, en Russie et au Venezuela seront achevés entre 2008 et 2010, et fort probablement dans les délais. Les autres projets en Algérie et en Arabie Saoudite ont été reportés plusieurs fois. Ils sont donc susceptibles de subir d'autres retards.

Plus récemment, on a annoncé provisoirement pour le début de 2008 la remise en service des installations de DAP à Lazaro Cardenas sur la côte ouest du Mexique. Ce complexe a une capacité de près de 1,0 Mt de DAP/MPA.



En ce qui concerne la potasse, presque tous les producteurs ont des projets d'expansion à moyen terme, étant donné la forte demande du marché.

Vu que les projets d'expansion prennent habituellement de deux à quatre ans à se matérialiser et les nouveaux projets, au moins sept ans, sinon plus dans quelques pays, l'évolution mondiale de la capacité de potasse est relativement facile à prédire dès que l'on connaît les paramètres clés finals des projets respectifs.

Par conséquent, seul un petit nombre de projets devraient voir le jour d'ici les cinq prochaines années.

- Il y aura une capacité supplémentaire, provenant des projets d'expansion, au Canada, en Russie, en Chine, en Jordanie et en Israël.
- Deux nouvelles mines devraient entrer en service d'ici la fin de la période prévisionnelle de cinq ans. PotashCorp a annoncé cet été une nouvelle mine souterraine de 2 Mt au Nouveau-Brunswick, dans l'est du Canada, son achèvement est prévu pour 2011-2012. Rio Tinto Colorado prévoit lancer son exploitation minière de 2,4 Mt dans la province de Mendoza, en Argentine, au plus tard en 2011.

Entre 2006 et 2011, on prévoit que la capacité mondiale de potasse augmentera globalement de 11 Mt en équivalent de tonnes de MOP, pour atteindre 77,4 Mt en 2011. Cette nouvelle capacité sera entièrement exportée, sauf vers la Chine.

## Résumé

- Les marchés des nutriments culturels pourraient être serrés jusqu'en 2009 étant donné que la demande a progressé plus rapidement que prévu ces dernières années.
- Même si l'offre d'urée devrait augmenter, l'équilibre entre l'offre et la demande demeurera sans doute serré en 2008 et se relâchera légèrement en 2009. Si les projets prévus d'expansion de la capacité se concrétisent, un excédent pourrait apparaître en 2010.
- Le marché du phosphate sera équilibré pendant la plus grande partie de la période prévisionnelle. Très peu de producteurs disposent d'une capacité excédentaire pour l'exportation.
- Les approvisionnements de potasse augmenteront dans la plupart des pays exportateurs. Comme on se déplace vers une utilisation plus équilibrée des engrais, aucun excédent important n'apparaîtra avant 2011, à tout le moins.

